



# AFTER ACTION REVIEW

*Lärande och erfarenhetsåterkoppling*

Datum	Händelse	Ärendenummer	Dialogledare
2025-07-08	Herrelös segelbåt, Timmernabben	83389	Olof Rehnberg Sjöfartsverket Regional SAR-samordnare

# 1. Bakgrund

2025-07-08 17:39      Bedömning

En segelbåt står och slår mot klipporna, observatören ser inga personer ombord. Möjlig mob.

2025-07-08 17:39      BIS

Larma tillgängliga SRU för att undersöka den grundstöta båten.

**Bild: Utdrag ur loggen från JRCC**

Klockan 17:36 den 8 juli startar sjö- och flygräddningscentralen JRCC sjöräddningstjänst efter att en fritidsbåt passerat en till synes herrelös segelbåt vid farleden mot Timmernabben och ropat mayday på VHF.

Efter kontroll av den herrelösa segelbåten växer insatsen - totalt sex sjögående och tre flygande enheter samt flera polispatruller deltar i sökandet under kvällen.

Räddningsenheterna söker metodiskt fram till mörkrets inbrott men tyvärr påträffas inte den saknade personen.

Insatsen avbryts klockan 23:35 då hav och närliggande kustremsa anses väl avsökt och möjligheten att finna någon vid liv anses obefintlig.

## 2. Deltagare i insatsen

Aktörer	Enheter / deltagare (vid den aktuella händelsen)
Sjöfartsverket	JRCC Lifeguard 007 - Visby
Sjöräddningssällskapet	RS Mönsterås: Rescue Bengt Järlebring, Rescue Häradssparbanken RS Kalmar: Rescue Kersti Hydén, Rescue Sonja Margith, Rescue Nils-Oskar RS Simpevarp: Rescue 8-15
Kustbevakningen	Skavsta: KBV 503
Polismyndigheten	NOA: Polishelikopter 5450 - Malmö Region Syd: Hundekipage och patrull

# 3. Händelseförloppet

## Inledningsvis

- En förbipasserande segelbåt ser en till synes tom segelbåt med delvis satt försegel som slår mot land.
- Den förbipasserande segelbåten ropar mayday på VHF kanal 16, JRCC svarar.
- JRCC larmar Sjöräddningssällskapet Mönsterås för att undersöka den herrelösa segelbåten. Sjöfartsverkets räddningshelikopter i Visby sätts i högsta beredskap.
- Efter kontroll av segelbåten höjs misstankarna om att en olycka skett och att minst en person saknas.
- Räddningshelikoptern i Visby och Sjöräddningssällskapet Kalmar larmas till platsen. Senare larmas även en polishelikopter från Malmö, Kusbevakningens flyg och Sjöräddningssällskapet Simpevarp.
- Den herrelösa segelbåten hade vid upptäckt motorn igång och växeln i framdrift.
- Sjöbevakningscentralen ombeds bistå med radarspaning bakåt i tiden.

## Därefter

- Radarspåret ger en tydligare bild av hur segelbåten har färdats innan den kört på grund.
- Flera olika personer har sett segelbåten och en person utan flytväst ombord under färd tidigare på dagen.
- Enheterna söker med fokus runt platsen där segelbåten anträffats och på öar i närheten.
- Sökförhållandena är goda förutom viss sjögång. Vind och ström går mot sydsväst.
- Vartefter fler sjögående enheter ansluter delas sökandet upp.
- Tre enheter söker i kratta mellan segelbåtens senast identifierade girpunkt och haveriplatsen.
- De tre flygande enheterna söker området runt haveriplatsen och segelbåtens tidigare färdväg söderut från sista girpunkten.
- Resterande sjögående enheter söker strandnära och grunda vatten med utgångspunkt från haveriplatsen.
- Samtliga enheter söker metodiskt och noggrant i det relativt avgränsade området.

## Avslutningsvis

- Endast mindre fynd som inte hör till olyckan görs.
- Runt klockan 22:00 avslutar de flygande enheterna sina insatser. Övriga enheter fortsätter söka till klockan 23:30 om inga fynd görs.
- JRCC går ut med Sitrep om läget och förvissar sig om huruvida enheterna har möjlighet att fortsätta sökandet, vilket de har.
- Polisen söker med hundekipage och patrull.
- Efter samråd mellan JRCC och deltagande enheter avslutas insatsen utan fynd klockan 23:35 då möjligheterna att återfinna personen vid liv anses uttömda.
- Sökområdet har varit tydligt begränsat i storlek, förhållandena har varit goda och det har funnits gott om sjögående och flygande enheter.
- Bedömningen är att om personen funnits på ytan eller på någon av öarna skulle denne ha upptäckts.
- Polisen återupptar sökandet efter avliden i gryningen, de bistås av Sjöräddningssällskapet.

# 4. Plats



Bild 1: Insatsen genomfördes strax söder om Mönsterås

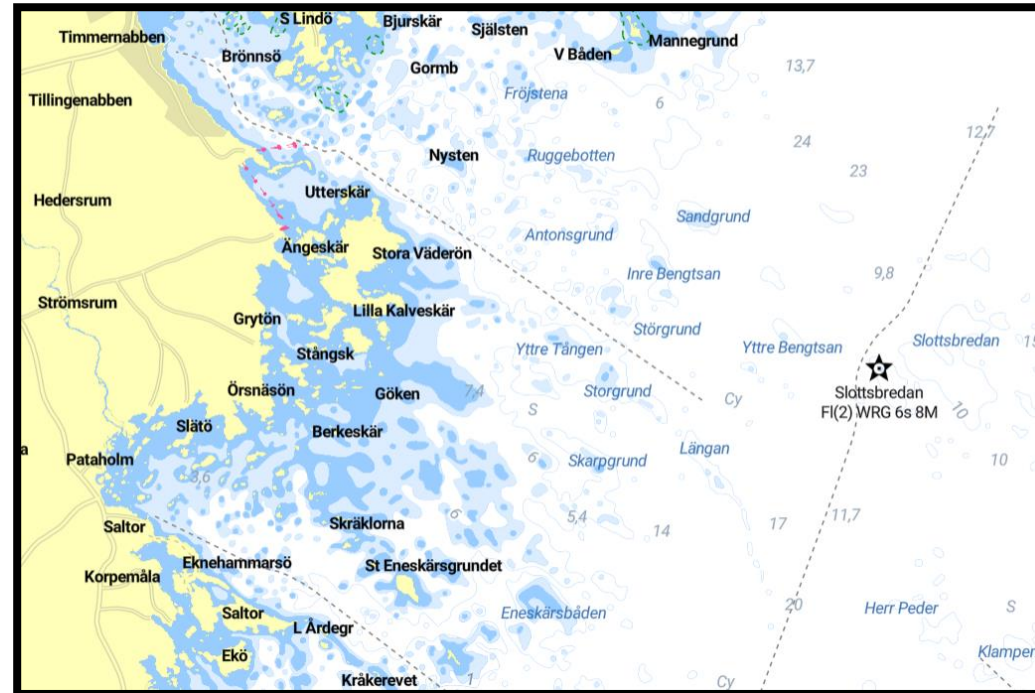


Bild 2: Insatsen fokuserades sydost om Timmernabben

# 5. Bilder

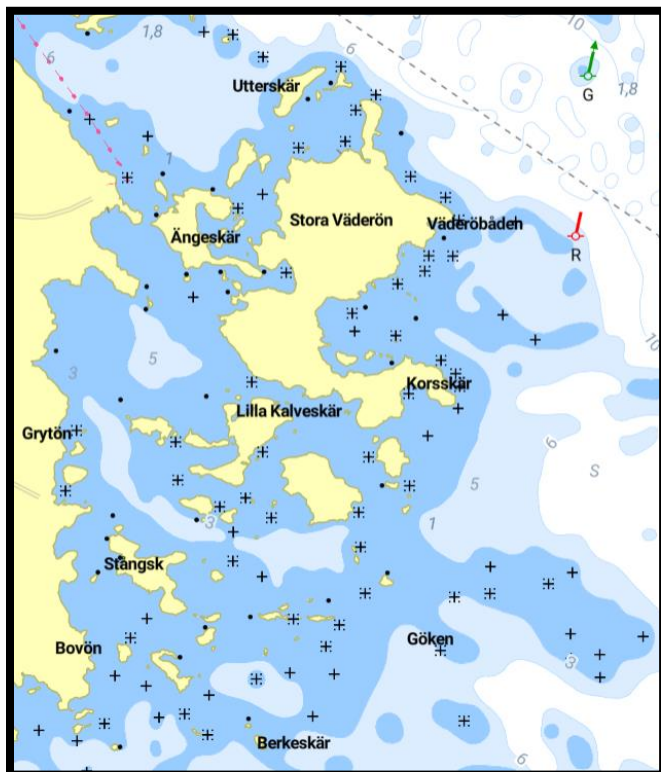


Bild 3: Stora delar av sökområdet var grunt och svårtillgängligt

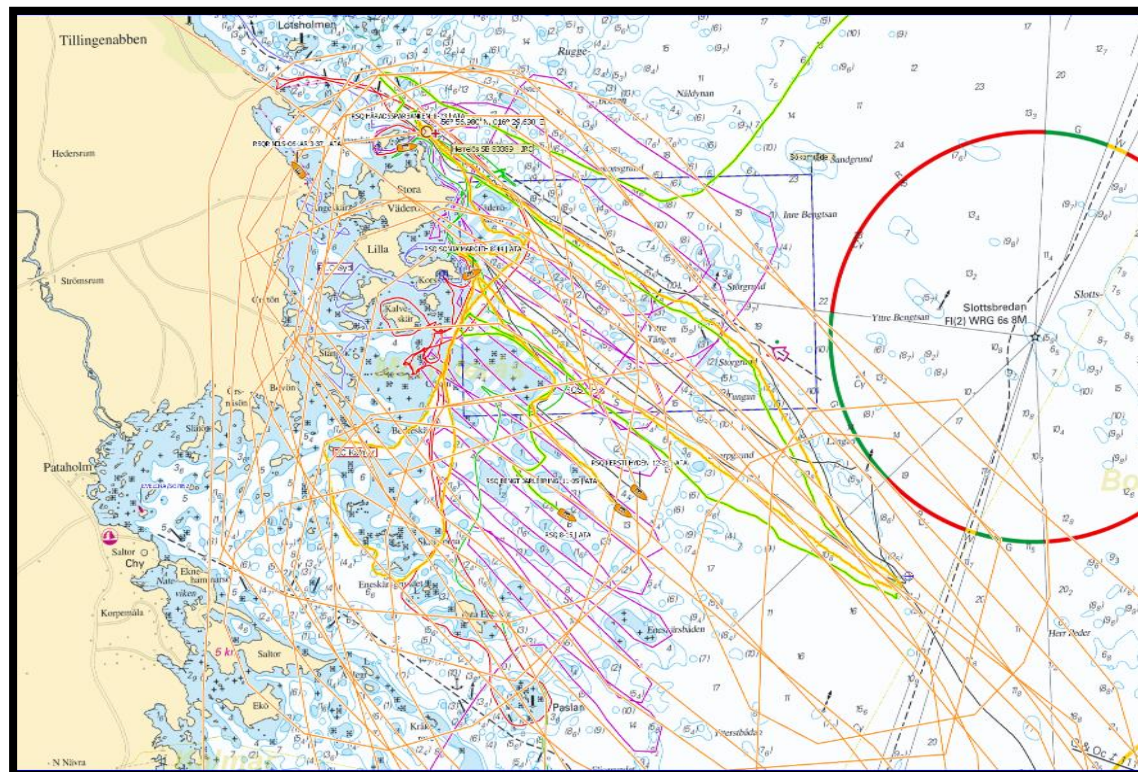


Bild 4: Målspar i JRCC:s kartstöd vid insatsens slut

# 5. Bilder



Polishelikopter  
5450



Lifeguard 007



KBV 503

Totalt sex enheter från Sjöräddningssällskapet

# 6. AAR resultatet

**Tid & plats** (för AAR)

**Deltagare i AAR** (aktör, enhet eller namn)

**Dialogledare**

2025-07-10 Digitalt via Teams	JRCC, SAR-HKP Visby. SSRS Mönsterås, Kalmar och Simpevarp Polisen Polisregion Syd, Polishelikopter Malmö, Kustbevakningen KBV 503	Olof Rehnberg Sjöfartsverket
----------------------------------	--	---------------------------------

## Fortsätta med

- **Tydlig utlarmning med bra info.**  
Ger enheterna bästa förutsättningar till förberedelse inför den kommande insatsen.
- **Tydlig och god kommunikation.**  
God radiodisciplin ledde till effektiv kommunikation. Separerade sambandsmedel för sjö, flyg och land möjliggjorde effektiv samverkan med många aktörer.
- **Framförhållning och stöd från JRCC.**  
JRCC var proaktiva och ordnade exempelvis öppnande av flygplats för mottagande/tankning, god kommunikation och hjälp till/från enheter.
- **Utbilda fler OSC.**  
Lokal ledning är i de flesta fall att föredra eftersom denne har ögon på platsen och känner till området och deltagande enheter. Fortsatt utbildning gör att fler personer känner sig bekväma med uppgiften som OSC.
- **Säkerställa effektiva och uthålliga enheter.**  
Genom att kalla in extra personal kunde SSRS höja och bibehålla effektiviteten på sina enheter.

## Sluta med

- **Använda Rakel för samtliga flygande enheter.**  
Rakel kan innebära begränsningar för snabba och högt belägna enheter. AM-radio 123.10 MHz är internationell standard för kommunikation mellan flygande räddningsenheter.
- **Använda gemensamma sambandsmedel för internkommunikation.**  
Kommunikation som endast rör den egna enheten eller organisationen ska hållas på separat kanal eller sambandsmedel och inte störa övriga enheter.

Fortsättning på nästa sida ->

## Börja med

- **Skicka bilder mellan enheter/JRCC.**  
En bild kan ofta förklara komplicerade uppgifter på ett tydligt sätt. Till exempel positioner och omfattning av genomförda sök.
- **Tänk till och planera/packa för utdragna insatser.**  
Ta den lilla tid som krävs för att få med sådan utrustning som kan vara viktig om insatsen drar ut på tiden. Det kan röra sig om rätt kläder, lampor eller proviant för att öka uthålligheten.
- **Fler och återkommande Sitreps.**  
Genom att JRCC eller OSC regelbundet delar information och lägesbild i form av Sitreps säkerställs att alla enheter har relevant och aktuell fakta för maximal effekt i insatsen.
- **Tydlighet mellan SSRS och JRCC om vilka enheter som är engagerade när man larmar internt.**  
Då en aktör larmar egna resurser är det viktigt att JRCC får tydlig information om det för att kunna ha med dem i planeringen av insatsen på ett bra sätt.

# 6.1. AAR resultatet

**Tid & plats** (för AAR)

**Deltagare i AAR** (aktör, enhet eller namn)

**Dialogledare**

2025-07-10 Digitalt via Teams	JRCC, SAR-HKP Visby. SSRS Mönsterås, Kalmar och Simpevarp Polisen Polisregion Syd, Polishelikopter Malmö, Kustbevakningen KBV 503	Olof Rehnberg Sjöfartsverket
----------------------------------	--	---------------------------------

## Fortsätta med

## Sluta med

## Börja med

- **Säga nej till uppgifter man inte kan lösa på ett bra sätt.**

Det är viktigt att inte ta på sig en större roll än vad enheten kan lösa där och då. Två enheter tackade nej till att agera som OSC baserat på egen kapacitet under insatsen.

- **Kolla läget på enheterna (JRCC).**

Insatsen blev utdragen och flera av enheterna var öppna räddningsbåtar. JRCC tog hänsyn till enheternas status för att fortsätta söka effektivt.

- **Korrekt resurssättning.**

Sex sjögående och tre flygande samt flera landgående enheter deltog i insatsen. Genom dialog mellan SSRS OP-jour och JRCC larmades flera resurser från SSRS när behov uppstod.

- **Vara duktiga på sin roll och sina uppgifter.**

Både enheter och räddningsledare uttryckte hur väl de olika deltagarna skötte sina uppgifter i insatsen. Genom att fortsätta utvecklas och öva tillsammans säkerställs framtida väl genomförda insatser.

- **Ödmjukt och hjälpsamt samarbete mellan enheter och JRCC.**

Genom hela insatsen och särskilt under det strukturerade sökandet upplevde både enheterna och JRCC att det rädde ett mycket välfungerande samarbete för att lösa uppgifterna på bästa sätt efter rådande förhållanden.

# 7. Feedback

## 7.1 Vad bör vi föra vidare ? (det viktigaste från punkt 6)



- **Tydlig och god kommunikation** - God radiodisciplin ledde till effektiv kommunikation. Separerade sambandsmedel för sjö, flyg och land möjliggjorde effektiv samverkan med många aktörer.
- **Ödmjukt och hjälpsamt samarbete mellan enheter och JRCC** – Ett hjälpsamt, prestigelöst och lösningsfokuserat samarbete mellan JRCC, SSRS, andra enheter och ledningsfunktioner bidrar starkt till en väl genomförd insats.
- **Tydlig utlarmning med bra information** - Ger enheterna bästa möjliga start på insatsen.
- **Fler och återkommande Sitreps** - Genom att JRCC eller OSC, då sådan finns, regelbundet delar information och lägesbild i form av Sitreps säkerställs att alla enheter har relevant och aktuell fakta för maximal effekt i insatsen.
- **Skicka bilder under insatsen** – För att underlätta beskrivning av till exempel sökområden, planering, funna objekt eller redan avsökta områden kan en bild ofta vara effektivare än talad information. Viktig information måste även delges samtliga enheter muntligen för att sprida den.